



PELIGROS QUE NO PODEMOS IGNORAR

gomitas comestibles



El cerebro de los adolescentes se encuentra en pleno desarrollo y continúa desarrollándose hasta los 25 años aproximadamente. El consumo de marihuana durante la adolescencia y la adultez temprana puede dañar el cerebro en desarrollo.

A pesar de su apariencia común y parecida a la de un caramelo, una sola gomita, galleta o barra de caramelo de marihuana puede contener varias veces la dosis recomendada de THC para adultos. Cualquiera que coma un comestible de THC entero, especialmente un niño, puede experimentar efectos de sobredosis como:

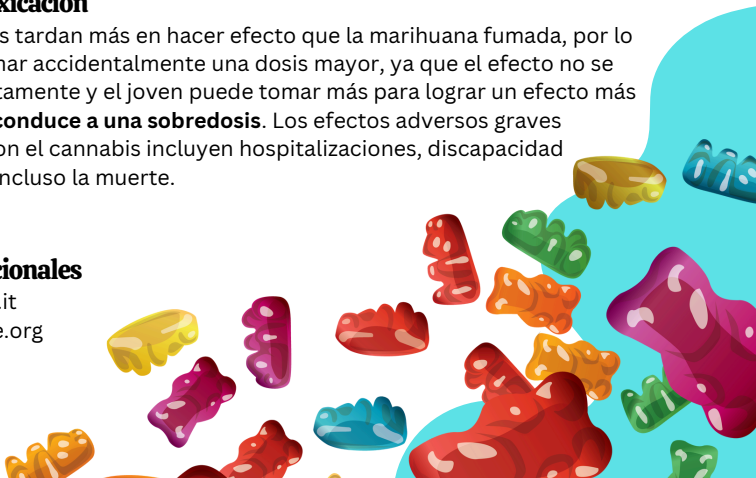
- ▶ Intoxicación
- ▶ Percepción alterada
- ▶ Ansiedad
- ▶ Pánico
- ▶ Paranoia
- ▶ Mareos
- ▶ Debilidad
- ▶ Dificultad para hablar
- ▶ Coordinación deficiente
- ▶ Somnolencia excesiva
- ▶ Apnea (no respirar durante 10 segundos o más)
- ▶ Problemas cardíacos

Riesgo de Intoxicación

Los comestibles tardan más en hacer efecto que la marihuana fumada, por lo que es fácil tomar accidentalmente una dosis mayor, ya que el efecto no se siente inmediatamente y el joven puede tomar más para lograr un efecto más rápido, **lo que conduce a una sobredosis**. Los efectos adversos graves relacionados con el cannabis incluyen hospitalizaciones, discapacidad permanente e incluso la muerte.

Recursos Adicionales

BetterWithout.it
ACT2SaveALife.org



¡Cuidado con los envases de **imitación!**

original



original





imitación



imitación



Cosas a tener en cuenta:

- **Advertencia de THC** 
(muchos se verán idénticos a los caramelos reales y solo agregarán una advertencia de THC en la esquina)
- **Imágenes de hojas de marihuana** 
- Gráficas distorsionadas
- Nombres modificados/ cambios en la redacción
- Uso de los términos (o variaciones de): hierba, cannabis, medicinal, drogado, viaje, para uso médico, etc.

Descargo de responsabilidad: las imágenes que aparecen arriba son ejemplos de envases confiscados por las fuerzas del orden público en varios casos en todo el país.

Nota: varios fabricantes se enfrentan actualmente a acciones legales por envases de imitación de caramelos de THC.